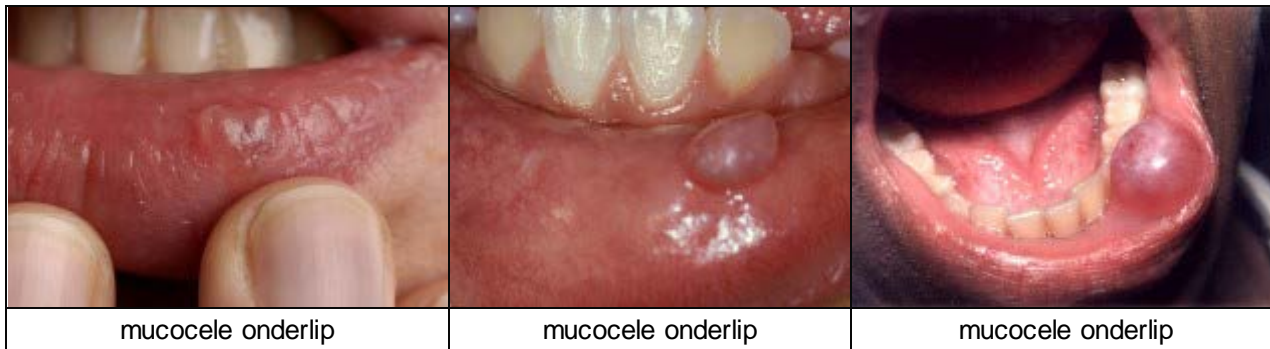

MUCOCELE (SPEEKSELKLIER CYSTE) OP DE ONDERLIP

WAT IS EEN MUCOCELE ?

Een mucocèle of speekselklier cyste is een zacht bultje op de lip, dat ontstaat door verstopping van een speekselkliertje. Ze kunnen in korte tijd ontstaan (3 tot 6 weken). Het is een goedaardige aandoening.



HOE ZIET EEN MUCOCELE ER UIT ?

Een bolronde pijnloos bultje, meestal op de onderlip. De grootte varieert van enkele millimeters tot 1.5 cm. Het is gevuld met een slijmerige inhoud (speeksel) en dit kan blauwig doorschijnen. Als de cyste kapot gaat komt er een gelige of heldere stroperige, slijmerige inhoud vrij. Soms wordt de mucocèle kapot gebeten of gaat vanzelf open en verdwijnt dan, maar het kan ook steeds weer terugkomen. Behalve op de onderlip kan een mucocèle ook voorkomen op de mondbodem (dan wordt het een ranula genoemd), aan de onderkant van de tong, aan de binnenkant van de wang, en op het verhemelte.

HOE ONTSTAAT EEN MUCOCELE ?

Overall in de mondbodem, en ook op de onderlip, zitten kleine speekselkliertjes. Zij produceren het slijm dat de mondholte vochtig houdt. De afvoergang van een speekselklier kan verstopt raken. Soms ontstaat dat zomaar, zonder duidelijke reden, en soms wordt het veroorzaakt door een beschadiging van het slijmvlies waar de gang op uitkomt.

Op de lip kan de afvoergang beschadigd raken door verwonding van de lip, bijten op de lip, velletjes die worden losgetrokken, of door een ontsteking van de lip door een huidziekte. Voorbeelden van huidziekten waarbij de lip wordt aangedaan zijn: lichen planus, contacteczeem, geneesmiddelenallergie, blaarziekten van de mondholtten.

HOE WORDT DE DIAGNOSE GESTELD ?

De diagnose wordt gesteld op het klinisch beeld (hoe het er uit ziet). Soms, als het niet helemaal duidelijk is, wordt er een biopsie afgenomen (klein stukje huid dat onder lokale verdoving wordt verwijderd voor onderzoek). Bij het afnemen van het biopsie komt dan vaak al de stroperige inhoud vrij en is meteen duidelijk dat het om een speekselklierzyste gaat.

HOE WORDT EEN MUCOCELE BEHANDELD ?

Het is niet altijd nodig om te behandelen, soms gaan ze vanzelf weer weg.

Een andere truc is met een biopteur (een klein 'appelboortje' van 2-3 mm doorsnede) de mucocèle te openen, zodat het slijm er uit kan. Daarna gaat een deel van de mucocèles vanzelf weg.

Mucocèles die niet vanzelf weggaan kunnen chirurgisch worden verwijderd. Hiervoor wordt een verdovingsmiddel in de lip gespoten onder en rond de cyste. Daarna wordt een klein sneetje in de lip gemaakt. Via dat kleine sneetje wordt de cyste er uit gepeld. Vervolgens wordt met een oplosbare hechting het sneetje gehecht, of het wordt opengelaten.

Een grote mucocèle (ranula) van de mondbodem is niet zo makkelijk weg te halen. Dit wordt onder narcose gedaan door de kaakchirurg of KNO-arts.

2010